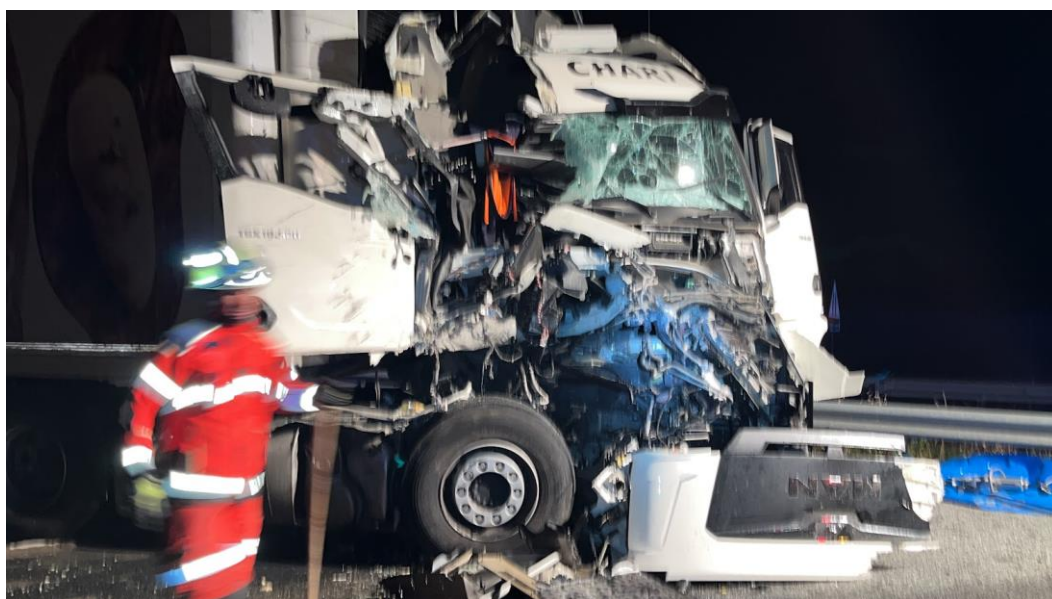


# AÑO 2025

---

## MEMORIA ANUAL

SERVICIO CONTRAINCENDIOS, SALVAMENTO Y  
PROTECCIÓN CIVIL DEL AYUNTAMIENTO DE BAZA



Índice





<b>INTRODUCCIÓN .....</b>	<b>2</b>
<b>SERVICIO CONTRA INCENDIOS, SALVAMENTO Y PROTECCIÓN CIVIL .....</b>	<b>3</b>
Cobertura .....	3
Servicios anuales .....	4
Desglose por tipologías .....	5
Localización de las intervenciones .....	8
Servicios mensuales .....	9
Intervenciones con personas fallecidas .....	10
Intervenciones con personas heridas .....	10
Solicitantes de los servicios .....	11
Material adquirido .....	12
 <b>AGRUPACIÓN DE VOLUNTARIOS DE PROTECCIÓN CIVIL .....</b>	 <b>14</b>
Intervenciones.....	15
Adquisiciones .....	16
Formación .....	17



## INTRODUCCIÓN

El Servicio contra incendios, Salvamento y Protección Civil del Ayuntamiento de Baza realiza una labor preventiva y operativa en la ciudad de Baza y en los municipios de la Comarca asignados por el Consorcio Provincial de Granada, como son, Benamaurel, Caniles, Cúllar, Cortes de Baza, Cuevas del Campo, Freila y Zújar.

Para ejercer estas competencias, el Servicio cuenta con catorce personas que qué ocupan los siguientes puestos: uno de ellos en segunda actividad, un oficial jefe de Bomberos, tres jefes de dotación, dos bomberos responsables de turno, seis bomberos y una auxiliar técnico de Protección Civil. En sus instalaciones y con dependencia jerárquica se gestiona la Agrupación municipal de Voluntarios de Protección Civil.

Se compone de dos edificios conectados con usos diferenciados donde se une el área operativa del Parque de Bomberos y el área de gestión, donde se comparte con el Consorcio Provincial de Bomberos que dispone de oficinas técnicas y de la Sala de Coordinación de Bomberos de la provincia granadina, desde donde se coordinan y gestionan las emergencias de los Parques de la Agencia Provincial de Extinción de incendios (Alhama de Granada, Cádiar, Huéscar e Iznalloz), Loja, Guadix, Almuñécar y Baza, como última incorporación el parque de Sierra Nevada, este año se ha incorporado el nuevo edificio que se ha construido en el solar colindante al parque en el que irán ubicados varios almacenes del consorcio de bomberos y diferentes espacios de cocheras.



## SERVICIO CONTRA INCENDIOS, SALVAMENTO Y PROTECCIÓN CIVIL

### Cobertura

El Parque de Bomberos de Baza atiende a una población total de 37.954 habitantes, una extensión de casi 2000 km<sup>2</sup> y a una altitud media de 805 metros.

POBLACIÓN	HABITANTES	ALTITUD	EXTENSIÓN Km
BAZA	20587	844	545,39
BENAMAUREL	2235	719	127,9
CANILES	3929	904	216,75
CORTES DE BAZA	1769	705	140,61
CUEVAS DEL CAMPO	1841	831	96,5
CULLAR	3978	886	427,66
FREILA	960	824	74,5
ZUJAR	2655	676	102,12
<b>TOTAL</b>	<b>37954</b>	<b>(promedio) 805 m</b>	<b>1731.49 Km<sup>2</sup></b>

El aumento poblacional en la Comarca de Baza con respecto al año anterior es de 121 habitantes, un dato positivo por la tendencia de estos últimos años.

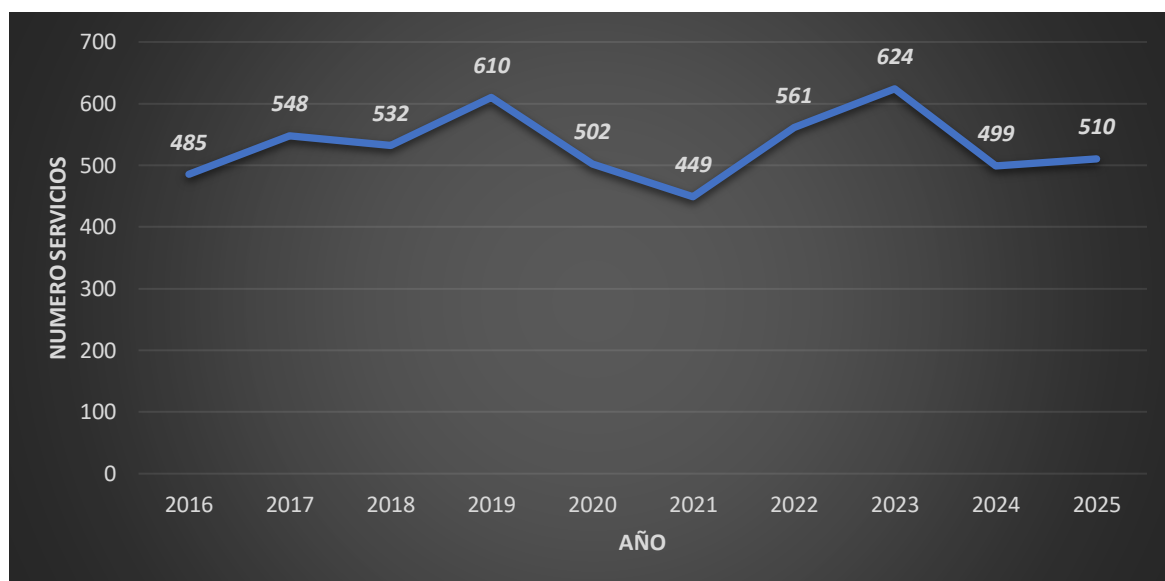
En contra del descenso de población de 14 habitantes menos de población en la localidad de Baza

El aumento total de la población que se atiende desde este servicio es de 121 personas mas que el año anterior.



## Servicios anuales

Durante el año 2025 se han atendido 510 servicios desde el “Servicio contra incendios, salvamento y protección civil del Ayuntamiento de Baza, de los cuales, 20 se solucionaron sin respuesta presencial, siendo suficiente el asesoramiento telefónico o la resolución inmediata previa a la movilización de la dotación.



Este dato supone un aumento en 11 intervenciones más que el año anterior, un aumento del 2.4 % de servicios más, con una media anual de 532 servicios que suponen un 4.1% de la media menos de los últimos 10 años

Se ha producido un aumento en el transporte de agua con 12 intervenciones más, por las diversas averías producidas por el apagón y por el fallo en el suministro den la zona de Baul, el rescate apertura de puertas con una subida de 9 intervenciones más, relacionadas sobre todo con gente mayor que está sola, cada vez más hay personas mayores que se encuentran solas y que recurren a servicios de emergencia para que se les habrá la puesta de su vivienda, ya bien sea para atenderlas o solo porque se han caído y no pueden levantarse. Ha subido el número de incendios en vivienda y el de rescate de personas en accidentes de circulación, las actividades formativas relacionadas con las visitas al parque de centros formativos y asistencia a centros para realizar simulacros, Bajan las limpiezas de calzada y las aperturas de vivienda por descuido y se mantienen lo incendios en terrenos de cultivo.

Se realizan una media de **1.39 servicios** al día. La media de estos últimos 10 años ha sido de 1.45 servicios, suponiendo casi un servicio y medio por día





## Tipología de servicios

Los servicios más solicitados, han sido los incendios en contenedores con 39 actuación es que han supuesto un 7.64 % de los servicios realizados, aunque se ha reducido en 3 el número con respecto al año pasado año 2024.

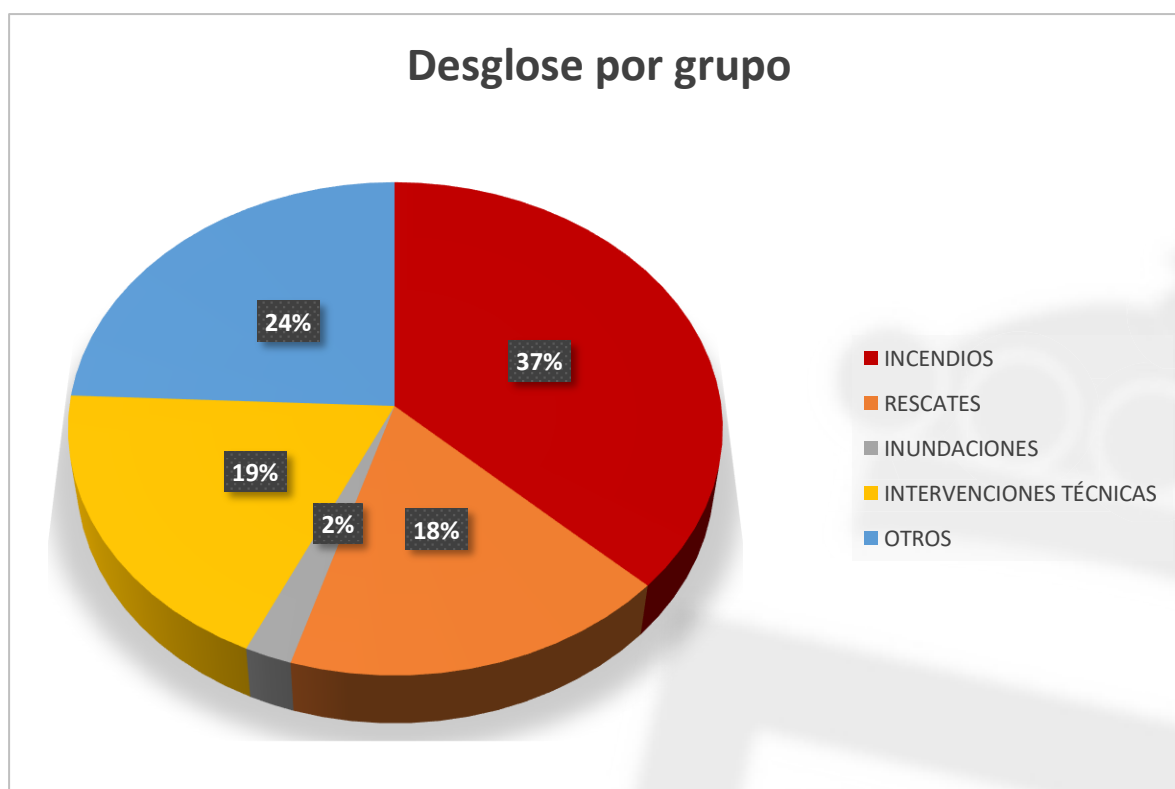
TIPO_SERVICIO	2024	2025	Variación
ACCIDENTE CIRCULACION CON LIMPIEZA DE CALZADA	15	4	-11
APERTURA DE VIVIENDA	45	35	-10
LIMPIEZA DE CALZADA	22	12	-10
RESCATE DE PERSONAS EN ASCENSORES	14	8	-6
INUNDACION EN COMERCIO	6	1	-5
INUNDACION EN VIVIENDA	11	7	-4
INCENDIO EN MATORRAL/MONTE BAJO	24	20	-4
INCENDIO ARBOLADAS/FORESTAL	11	7	-4
INUNDACION / DESATRANQUE	4	1	-3
ASISTENCIA SOCIAL	6	3	-3
INCENDIO EN CONTENEDOR/ES	42	39	-3
FALSA ALARMA	14	11	-3
CAIDA DE ARBOLES	10	7	-3
BUSQUEDA DE PERSONAS DESAPARECIDAS	2	1	-1
ATENCION SANITARIA	1	0	-1
DEMOLICION DE MUROS	1	0	-1
INCENDIO EN EDIFICIOS	1	0	-1
INUNDACION EN INDUSTRIA	1	0	-1
RESCATE DE PERSONAS HERIDAS/FALLECIDAS	6	5	-1
INCENDIO NAVE AGRÍCOLA	1	0	-1
INUNDACION CALZADA/VIA PUBLICA	3	2	-1
FUGA DE GAS	5	5	0
ACCIDENTE MERCANCIAS PELIGROSAS	0	0	0
INCLEMENCIAS METEOROLOGICAS (FUERTES VIENTOS)	0	0	0
INCLEMENCIAS METEOROLOGICAS (NEVADAS/HELADAS)	0	0	0
INCENDIO AGRICOLA (EN TERRENOS DE CULTIVO)	30	30	0
INCENDIO EN COMERCIO	2	3	1
INCENDIO CAJAS ELECTRICAS / TRANSFORMADORES	8	9	1
INUNDACION EN SOTANO	0	1	1
DESPRENDIMIENTOS / HUNDIMIENTOS	14	15	1
INCENDIO BASURAS/SOLARES	34	35	1
ASISTENCIA TECNICA (Control, inspección y asesoramiento)	9	11	2
INCENDIO EN INDUSTRIA	2	4	2
DEMOLICION DE FACHADAS	1	4	3
CONATOS/CHIMENEAS	9	12	3
SERVICIO PREVENCION O RETEN	26	29	3
CAIDA DE LETREROS/TENDIDOS ELECTRICOS	9	12	3
INCENDIO EN VEHICULOS	10	14	4
SERVICIOS VARIOS	13	17	4
DEMOLICION CORNISAS Y TEJADOS	3	7	4
ATENDIDOS NO PERSONADOS	0	4	4
INCENDIO EN VIVIENDA	10	16	6
RESCATE DE PERSONAS EN ACCIDENTES DE CIRCULACION	15	23	8
RESCATE DE ANIMALES	23	31	8
ACTIVIDADES FORMATIVAS	15	23	8
RESCATE APERTURA DE PUERTAS	11	20	9
TRANSPORTE DE AGUA	10	22	12
<b>Totales</b>	<b>499</b>	<b>510</b>	<b>11</b>



## Desglose por tipologías

Si englobamos las distintas tipologías en cinco grandes grupos se aprecia que, prácticamente una de cada dos intervenciones, se debe a incendios, casi el 40%, El resto, son resolución de emergencias de distinta índole, entre las que destacan el de apertura de vivienda con 35 servicios seguido de incendio en contenedores con 39 servicios

El global de incendios se mantienen prácticamente igual que año pasado con cinco servicios más del total de grupo de incendios.



	INCENDIOS	189
INCENDIO EN CONTENEDOR/ES		39
INCENDIO BASURAS/SOLARES		35
INCENDIO AGRICOLA (EN TERRENOS DE CULTIVO)		30
INCENDIO EN MATORRAL/MONTE BAJO		20
INCENDIO ARBOLADAS/FORESTAL		7
INCENDIO EN VIVIENDA		16
INCENDIO EN VEHICULOS		14
CONATOS/CHIMENEAS		12
INCENDIO CAJAS ELECTRICAS / TRANSFORMADORES		9
INCENDIO EN COMERCIO		3
INCENDIO EN INDUSTRIA		4
INCENDIO EN EDIFICIOS		0
INCENDIO NAVE AGRICOLA		0



<b>INTERVENCIONES TÉCNICAS</b>	<b>96</b>
APERTURA DE VIVIENDA	35
DESPRENDIMIENTOS / HUNDIMIENTOS	15
CAIDA DE ARBOLES	7
CAIDA DE LETREROS/TENDIDOS ELECTRICOS	12
ASISTENCIA TECNICA (Control, inspección y asesoramiento)	11
FUGA DE GAS	5
DEMOLICION CORNISAS Y TEJADOS	7
DEMOLICION DE MUROS	0
DEMOLICION DE FACHJADAS	4
<b>RESCATES</b>	<b>90</b>
RESCATE DE ANIMALES	31
RESCATE DE PERSONAS EN ACCIDENTES DE CIRCULACION	23
RESCATE DE PERSONAS EN ASCENSORES	8
RESCATE /APERTURA PUERTAS	20
RESCATE DE PERSONAS HERIDAS/FALLECIDAS	5
ASISTENCIA SOCIAL	3
<b>INUNDACIONES</b>	<b>11</b>
INUNDACION EN VIVIENDA	7
INUNDACION COMERCIO	1
INUNDACION/ DESATRANQUE	1
INUNDACION CALZADA/VIA PÚBLICA	2
INUNDACION EN INDUSTRIA	0
<b>OTROS</b>	<b>124</b>
SERVICIO PREVENCIÓN O RETEN	29
LIMPIEZA DE CALZADA	12
ACTIVIDADES FORMATIVAS	23
ACCIDENTE CIRCULACION CON LIMPIEZA DE CALZADA	4
FALSA ALARMA	11
SERVICIOS VARIOS	17
TRANSPORTE DE AGUA	22
BUSQUEDA DE PERSONAS DESAPARECIDAS	1
ATENCION SANITARIA	1
INCLEMENCIAS METEOROLOGICAS (NEVADAS/HELADAS)	0
ATENDIDOS NO PERSONADOS	4





### Localización de las intervenciones

La población bastetana representa el 53% de la ciudadanía y el 30% del territorio con cobertura de este Parque de Bomberos, por lo que se repite el patrón de un alto porcentaje de actuaciones localizadas en la ciudad de Baza, suponiendo casi el 77.25 % de las intervenciones manteniendo las diferencias con respecto al año pasado del 22.75 % de asistencias al resto de poblaciones de nuestra demarcación, aumentando en un 50% mas los servicios realizado en las localidades de Caniles y Cuevas del Campo

#### LOCALIDAD

BAZA	394
CULLAR	27
CANILES	31
ZUJAR	20
BENAMAUREL	9
FREILA	8
CORTES DE BAZA	8
CUEVAS DEL CAMPO	11
BACOR	1
CASTILLEJAR	1
<b>Totales</b>	<b>510</b>

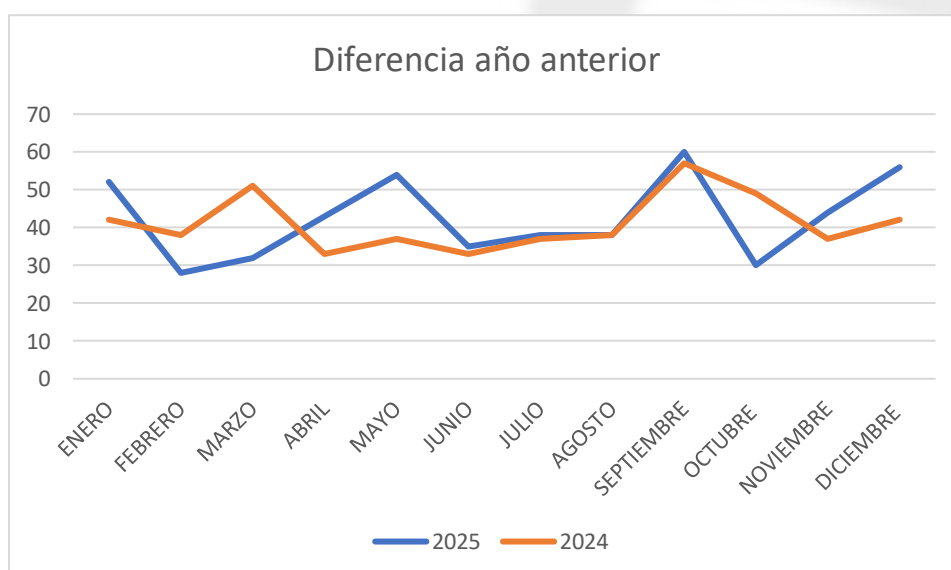
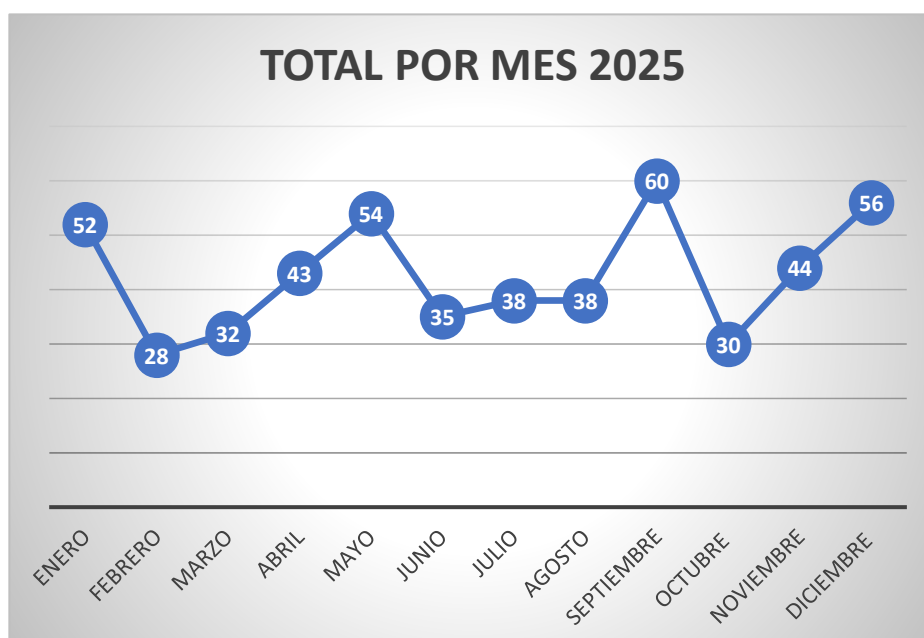




## Servicios mensuales

Septiembre fue el mes con más intervenciones del 2025, ya que la feria ha presentado, el servicio protagonista de este mes fue el de Prevención y Retén con 22 servicios, con un total de 60 servicios, que ha supuesto casi 2 servicios por día, seguido del mes de diciembre con 56 servicios, cuyos servicios destacados fueron incendios en contenedores con 12 servicios.

Realizando una comparativa con respecto al año 2024 en los meses de junio, julio, agosto y septiembre son prácticamente iguales,





Un estudio pormenorizado del servicio más común mensual arroja la siguiente información: Resalta que, en los meses de enero, febrero y noviembre, diciembre se han concentrado las intervenciones de incendio en contenedores que aunque han bajado con respecto al 2024 son 39 los servicios realizados, en los meses marzo y mayo se concentran también el rescate de animales que este año ha subido a 31 servicios

SERVICIOS MENSUALES		
ENERO	INCENDIO EN CONTENEDOR/ES	8
FEBRERO	INCENDIO EN CONTENEDOR/ES	3
	ACTIVIDADES FORMATIVAS	3
MARZO	RESCATE DE ANIMALES	6
	INCENDIO EN CONTENEDORES	4
ABRIL	ACTIVIDADES FORMTIVAS	6
MAYO	RESCATE DE ANIMALES	10
JUNIO	INCENDIO BASURAS/SOLARES	11
JULIO	INCENDIO BASURAS/SOLARES	5
	RESCATE DE PERSONAS EN ACCIDENTE DE CIRCULACIÓN	4
AGOSTO	INCENDIO EN BASURA Y SOLARES	6
	INCENDIO AGÍCOLA (EN TERRENOS DE CULTIVO)	5
SEPTIEMBRE	SERVICIO DE PREVENCIÓN Y RETEN	22
OCTUBRE	RESCATE DE PERSONAS EN ACCIDENTE DE CIRCULACIÓN	3
	LIMPIEZA DE CALZADA	3
NOVIEMBRE	INCENDIO EN CONTENEDORES	6
DICIEMBRE	INCENDIO EN CONTENEDOR/ES	12

### Servicios con personas fallecidas

TIPO DE SERVICIO	FALLECIDAS
RESCATE DE PERSONAS HERIDAS/FALLECIDAS	1
RESCATE DE PERSONAS EN ACCIDENTE DE CIRCULACIÓN	1
<b>TOTAL</b>	<b>2</b>

Este año afortunadamente ha bajado en número de personas fallecidas con un total de 2 una en accidente de circulación y la otra rescatada del interior de su vivienda por circunstancias que se desconocen.



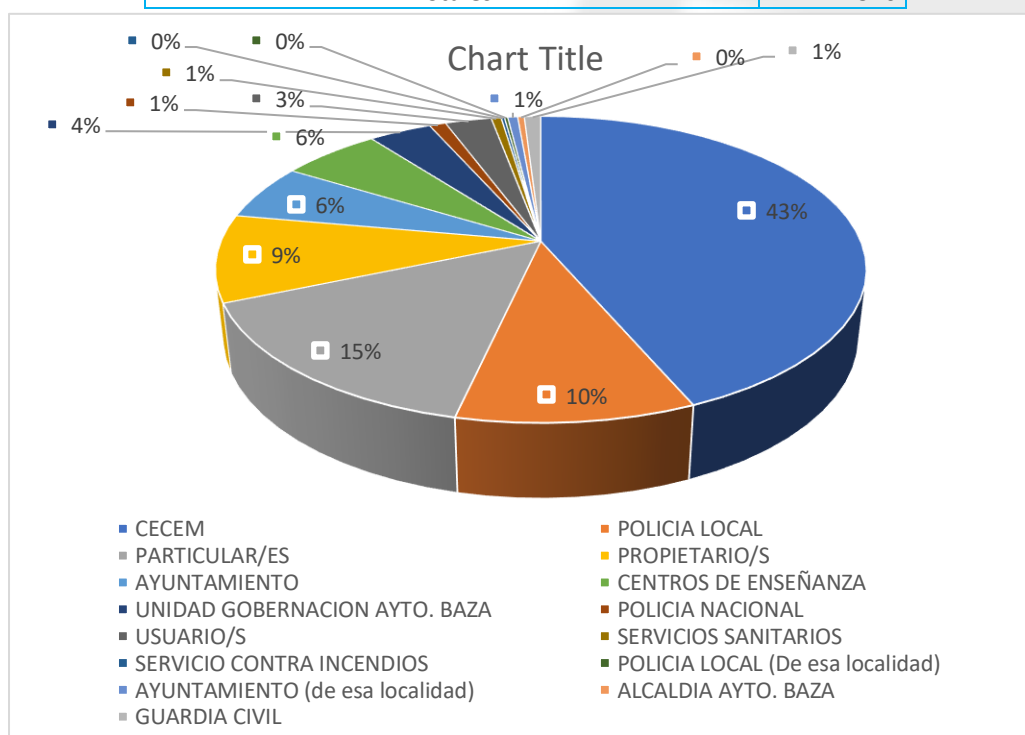
## Servicios con personas heridas

TIPO DE SERVICIO	HERIDAS
INCENDIO EN VIVIENDA	1
RESCATE DE PERSONAS EN ACCIDENTE DE CIRCULACIÓN	10
INCENDIOS EN VEHÍCULOS	1
<b>TOTAL</b>	<b>12</b>

Con respecto al 2024 ha subido en una las personas heridas destacando la concentración de las mismas en accidentes de circulación con un total de 10 personas rescatadas.

## Solicitantes de los Servicios

SOLICITANTES	Totales
CECEM	222
POLICIA LOCAL	51
PARTICULAR/ES	77
PROPIETARIO/S	47
AYUNTAMIENTO	30
CENTROS DE ENSEÑANZA	30
UNIDAD GOBERNACION AYTO. BAZA	19
POLICIA NACIONAL	5
USUARIO/S	14
SERVICIOS SANITARIOS	3
SERVICIO CONTRA INCENDIOS	1
POLICIA LOCAL (de esa localidad)	1
AYUNTAMIENTO (de esa localidad)	3
ALCALDIA AYTO. BAZA	2
GUARDIA CIVIL	5
<b>Totales</b>	<b>510</b>





Esto supone que el 43.52 % de los servicios solicitados a este servicio se realizan desde el número de emergencias 112 (CECEM) Centro Coordinados de Emergencias de Andalucía, manteniendo el porcentaje que con respecto al año 2024,

### Informes de servicio

Se han realizado un total de 30 informes de actuación solicitados por fuerzas y cuerpos de seguridad, particulares y entidades aseguradoras, junto con tres informes periciales que son remitidos al juzgado.

### Actividades formativas

Se realizan varias actividades formativas entre las que destacan

- Practicas con 3 alumnos del IES Sierra de Filabres del ciclo de Emergencias y Protección Civil con 180 horas lectivas



- Curso de rescate en vehículos pesados







- Curso de piloto de drones en emergencia



- Curso implantación Plan de Emergencia Territorial Local
- Seminarios, Escuela de Bomberos SEPEIS AYTO GRANADA
  - Fenómenos de rápido desarrollo de incendios
  - El agua, física básica de la extinción. Técnicas de extinción
  - Ventilación, Conceptos físicos elementales, El ventilador, Técnicas de ventilación
  - Cámara Termográfica. Funcionamiento básico y limitaciones, Técnicas y modos de utilización
  - Análisis de 3 Incendios Estructurales. Lecciones aprendidas.

### Material Adquirido

Por parte del servicio se adquiere diverso material para la actuación en vehículos eléctricos tanto en accidentes de tráfico para su inmovilización, como para su extinción o por lo menos controlarla







## Ampliación

Se inaugura la ampliación del parque de bomberos el 12 septiembre de 2025 con una inversión por parte de diputación de 812.612 €. Ha supuesto la construcción de almacenes y oficina, en el que se albergará material para el consorcio de bomberos, la ampliación para cocheras las que se ocuparán con los vehículos de protección civil del, y en la parte baja del edificio se dotará en una sala prácticas para realizar ejercicios de orientación en baja o nula visibilidad a través de un laberinto





## Plantilla

Toman posesión dos Jefes de Dotación que hace tiempo que vienen realizando su labor a cargo del turno que les correspondía, de una forma interina y el 10 de diciembre toman posesión ya como funcionario de carrera, queda pendiente la toma de posesión de otros dos compañeros como responsable también de un turno de forma que se liberaran 4 plaza mas una vacante por jubilación, de esta forma se cubrirá las 17 plazas operativas que quedan vacantes, ya que en la actualidad estamos 12 operativos.



Quiero hacer una mención especial a un compañero que ya no está operativo con nosotros, un compañero que ha dado mucho por este servicio, nos representó sindicalmente y consiguió que el colectivo mejorara en sus condiciones laborales, que se ha involucrado en la formación, que ha estado al pie del cañón aunque sus fuerzas le fallarán, que apuesto por ser bombero y lo consiguió, un amigo para todos, Don Antonio Manuel Asensio Molina, muchas gracias, has ganado la batalla y la guerra, a esa enfermedad que todos tenemos encima y nosotros como bomberos más. Un abrazo de toda la plantilla Ñiko.

## Para 2026

Para el año 2026, se espera que se haga realidad el paso al Consorcio provincial de Bomberos de todo el personal, bien sea para final de 2026 o principio de 2027, lo que supondrán un aumento de la plantilla, más material y sobre todo que aumentará la seguridad de los ciudadanos y de los propios bomberos.





## MEMORIA 2025

AGRUPACIÓN DE VOLUNTARIOS DE PROTECCIÓN CIVIL



Plaza Mayor 4. BAZA  
18800 Granada  
☎ 958 700 395  
✉ 958 700 650

[www.ayuntamientodebaza.es](http://www.ayuntamientodebaza.es)

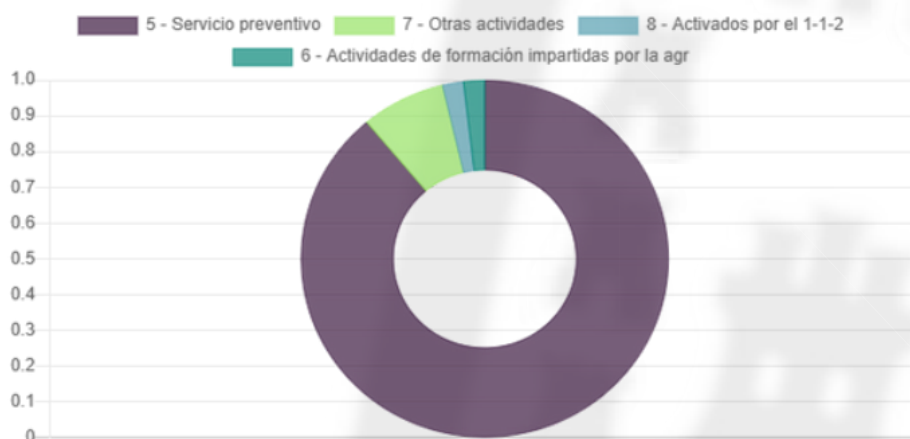


En la actualidad la agrupación de voluntarios de protección civil está compuesta por 27 miembros que a principio de este año 2025 son los que se han registrado en la plataforma de la Junta de Andalucía, agradeciendo el trabajo realizado por los componentes que han dejado de pertenecer a esta agrupación, por motivos diversos.

## INTERVENCIONES

**Entidad emisora del informe:** Servicio de Protección Civil del Ayuntamiento de Baza  
**Fecha de emisión:** 03/01/2025 **Intervalo:** Listado desde 01/01/2025 hasta 31/12/2025 **Tiempo total dedicado:** 11064 El tiempo total invertido corresponde al sumatorio de los fichajes de todo el personal que ha asistido a cada servicio, no a la hora de inicio y final de cada servicio. **Total, servicios realizados:** 54

- ♦ 5 - Servicio preventivo: 48
  - 5.4 - Actos religiosos : 2
  - 5.2 - Fiestas : 27
  - 5.1 - Eventos deportivos: 17
  - 5.3 - Pólvoras : 1
  - 5.5 - Simulacros : 1
- ♦ 7 - Otras actividades: 4
  - 7.1 - Regulación de tráfico: 2
  - 7.2 - Trabajos internos: 1
  - 7.3 - Reuniones: 1
- ♦ 8 - Activados por el 1-1-2 : 1
  - 8.1-BUSQUEDA DESAPARECIDO/A : 1
- ♦ 6 - Actividades de formación impartidas por la agr : 1
  - 6.1 - Cursos: 1





Este año han bajado con respecto al año 2024 los servicios realizados por la agrupación de voluntarios en 25 servicios,, manteniéndose, prácticamente igual que año pasado los servicios de prevención en 48 bajando en 1 con respecto al 2024.

Los servicios preventivos son los que se lleva la mayor parte de las actividades realizada por la agrupación de voluntarios con 88.88 %, y dentro de estas con el 56.25% en servicios realizados en fiestas.

